

Scabbia

Prevenzione

Gli acari che causano la scabbia di solito muoiono dopo 2-3 giorni senza contatto con la cute umana. Per evitare che la scabbia si diffonda, è necessario evitare il contatto diretto con una persona infestata, soprattutto se presenta un'eruzione cutanea pruriginosa. Il rischio di diffusione tramite indumenti, biancheria da letto e asciugamani è basso, ma può aumentare in caso di scabbia crostosa.

Trattare la scabbia il prima possibile è il modo migliore per prevenire la trasmissione ad altre persone ed evitare focolai. Le persone affette da scabbia crostosa e i loro contatti stretti, compresi i membri della famiglia, devono essere trattati in modo rapido per evitare la comparsa di focolai.

Un focolaio di scabbia in ambito scolastico/istituzionale indica che la trasmissione è avvenuta all'interno della struttura per diverse settimane o mesi, aumentando così la probabilità che le persone infestate abbiano avuto il tempo di diffondere la scabbia altrove nella comunità, anche in altre strutture. Le misure di controllo della scabbia in una scuola/istituto dipendono da fattori quali il numero di casi diagnosticati o sospetti, il tempo di permanenza delle persone infestate nell'istituto senza diagnosi e/o trattamento non riuscito e l'eventuale presenza di casi di scabbia crostosa.

Provvedimenti nei confronti del paziente

- **Isolamento**
 - allontanamento del caso da scuola o dal lavoro fino al giorno successivo a quello di inizio del trattamento
 - per le persone ospedalizzate o istituzionalizzate, è previsto l'isolamento da contatto per 24 ore dall'inizio del trattamento
 - in un focolaio istituzionale di scabbia crostosa si raccomanda isolamento

del paziente per 10 giorni

Ministero della Salute (<https://www.salute.gov.it/>)

- in ambito istituzionale il contatto diretto cute-cute con un paziente con scabbia crostosa deve essere evitato seguendo rigorose precauzioni da contatto, compreso l'uso di indumenti protettivi come camici, guanti e copriscarpe.

Provvedimenti nei confronti di conviventi o contatti

- **Ricerca di altri casi** tra i familiari, conviventi o persone che abbiano avuto contatto cute a cute con il caso.
- **Trattamento**
tutti i membri della famiglia e le altre persone che abbiano avuto contatto prolungato pelle-pelle con i casi sospetti e confermati devono effettuare trattamento profilattico simultaneo per evitare una possibile riesposizione e reinfestazione.
- **Sorveglianza a lungo termine**
è indispensabile per eradicare la scabbia da un'istituzione: tutti i nuovi pazienti e il personale devono essere sottoposti a screening e a trattamento per le condizioni cutanee che suggeriscono la presenza di scabbia.

Provvedimenti nei confronti dell'ambiente

- **Disinfestazione in ambito domestico**
 - lavare e asciugare la biancheria da letto e gli indumenti indossati o usati vicino alla pelle nei 3 giorni precedenti il trattamento, utilizzando acqua calda (a temperatura maggiore di 60°C) e asciugando alla luce diretta del sole, con un ciclo di asciugatura a caldo o con un lavaggio a secco
 - tenere da parte per una settimana i vestiti non lavabili con acqua calda, per evitare reinfestazioni
 - sigillare gli oggetti che non possono essere lavati in un sacchetto di plastica per una settimana per favorire l'eliminazione degli acari
 - pulire e passare l'aspirapolvere o spazzare le stanze dopo che una persona infestata è stata trattata, soprattutto per le persone con scabbia crostosa (il sacchetto dell'aspirapolvere va immediatamente gettato)
 - disinfettare materassi e ambienti domestici con strumenti a getto di vapore.
- **Disinfestazione in ambito scolastico/istituzionale**

o le stanze utilizzate dal caso con scabbia devono essere accuratamente pulite dopo l'uso

Ministero della Salute (<https://www.salute.gov.it/>)

- o la disinfestazione ambientale con l'uso di spray pesticidi o nebbie è generalmente inutile e viene sconsigliata
- o non sono giustificati interventi straordinari, come la chiusura dell'edificio o la disinfestazione.

Leggi

- Circolare n. 4 del 13 marzo 1998
(<http://www.trovanorme.salute.gov.it/norme/dettaglioAtto?id=25185>) - Misure di profilassi per esigenze di sanità pubblica. Provvedimenti da adottare nei confronti di soggetti affetti da alcune malattie infettive e nei confronti di loro conviventi o contatti.

Data di pubblicazione: **16 giugno 2015** , ultimo aggiornamento **13 ottobre 2023**

Opuscoli e poster

(</portale/malattieInfettive/archivioOpuscoliMalattieInfettive.jsp>)

Pubblicazioni

(</portale/malattieInfettive/archivioPubblicazioniMalattieInfettive.jsp>)

Normativa

(</portale/malattieInfettive/archivioNormativaMalattieInfettive.jsp>)

Condividi

Scabbia

Descrizione (</portale/malattieInfettive/dettaglioSchedeMalattieInfettive.jsp?lingua=italiano&id=210&area=Malattie%20infettive&menu=indiceAZ&tab=1>)

Come si trasmette (</portale/malattieInfettive/dettaglioSchedeMalattieInfettive.jsp?lingua=italiano&id=210&area=Malattie%20infettive&menu=indiceAZ&tab=2>)

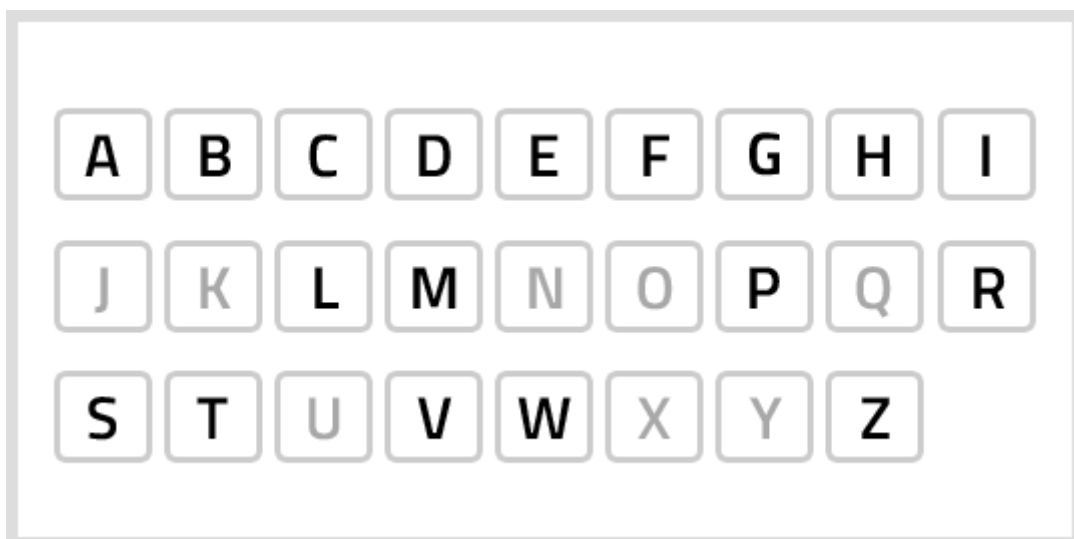
Sintomi e segni (</portale/malattieInfettive/dettaglioSchedeMalattieInfettive.jsp?lingua=italiano&id=210&area=Malattie%20infettive&menu=indiceAZ&tab=3>)

Diagnosi (</portale/malattieInfettive/dettaglioSchedeMalattieInfettive.jsp?lingua=italiano&id=210&area=Malattie%20infettive&menu=indiceAZ&tab=4>)

Terapia (</portale/malattieInfettive/dettaglioSchedeMalattieInfettive.jsp?lingua=italiano&id=210&area=Malattie%20infettive&menu=indiceAZ&tab=5>)

Prevenzione (</portale/malattieInfettive/dettaglioSchedeMalattieInfettive.jsp?lingua=italiano&id=210&area=Malattie%20infettive&menu=indiceAZ&tab=6>)

Indice A-Z Malattie



</portale/malattieInfettive/menuSchedeMalattieInfettive.jsp?lingua=italiano&area=Malattie%20infettive&menu=indiceAZ&tab=1>

Igiene delle mani

</portale/malattieInfettive/dettaglioContenutiMalattieInfettive.jsp?lingua=italiano&id=5570&area=Malattie%20infettive&menu=vuoto>

Infezioni correlate all'assistenza (ICA)

</portale/malattieInfettive/menuContenutoMalattieInfettive.jsp?lingua=italiano&area=Malattie%20infettive&menu=ica>

Malattie dei viaggiatori

</portale/malattieInfettive/menuContenutoMalattieInfettive.jsp?lingua=italiano&area=Malattie%20infettive&menu=viaggiatori>

Sorveglianza delle malattie trasmissibili

</portale/malattieInfettive/menuContenutoMalattieInfettive.jsp?lingua=italiano&area=Malattie%20infettive&menu=sorveglianza>

Infezioni sessualmente trasmesse

</portale/malattieInfettive/dettaglioContenutiMalattieInfettive.jsp?lingua=italiano&id=4557&area=Malattie%20infettive&menu=vuoto>